

MLYNÁŘŮV KÁMEN
horolezecký průvodce



Daniel Hölzl
Filip Křivinka
Martin Plšek
Jan Šauli

Ústí nad Labem
2007

Mlynářův kámen-horolezecký průvodce

Na titulní straně: Hrušky solanky, které pocházejí ze Solan u Třebívlic na Litoměřicku, proslavily severní Čechy v Německu, Skandinávii a Anglii. V Dolních Zálezlech se tato odrůda pěstovala zejména v první polovině 20. století. Repro:
www.classicnatureprints.com

Úvodem

Mlynářův kámen je oblast místního významu. Tvoří jej pět masivů z tvrdé, ale do bloků zvětralé vyvřeliny. Skály jsou vysoké pět až dvacet metrů a vedou na ně tři desítky cest obtížnosti 2 až 6+ UIAA. Leze se většinou v položených stěnách s velkými chyty. Kniha je nad slaňovacím borhákem v pravé části masivu Prášek.

Proč na Mlynářův kámen zajet:

- + dá se tu lézt za každého počasí. V horkých dnech oceníte, že jsou skály orientovány na sever.
- + skály jsou dobře přístupné a slušně odjištěné borháky, většina cest se dá lézt s horním lanem, běžně se tu používá magnézium, jsou tu spíše lehké cesty po velkých chytech.
- + je tu pěkná příroda - je tu bombastický výhled na kaňon Labe a na jaře tu krásně voní kvetoucí lípy
- + oblast je blízko (cca 10 km) dvou velkých měst - Ústí nad Labem a Litoměřic. Z Ústí je sem navíc výborné spojení.

Proč na Mlynářův kámen nejezdit:

- je to "oblast na jedno použití", lezení je tu jen na půlden
- skály jsou místy lámavé, po dešti občas ožijí mechy
- maglajzuje se tu, ve skalách je moc železa (to pro ty, kterým to vadí)
- převažují lehké cesty, prásků je málo

Prosba:

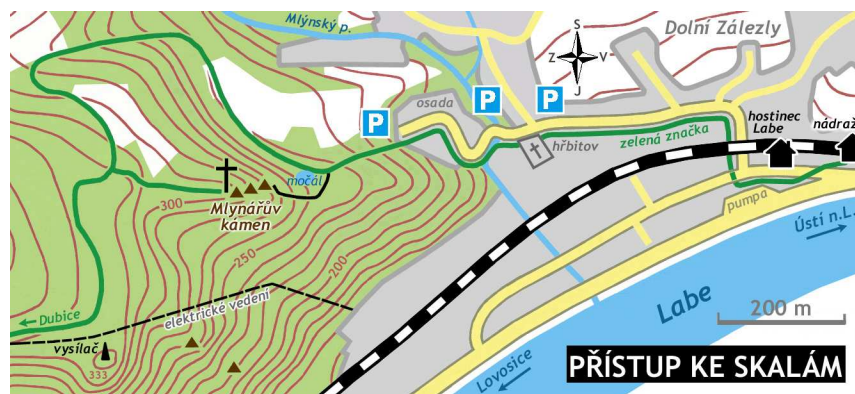
Nedělejte, prosím, ve skalách ani v obci nepořádek. Místní lidé jsou zatím k horolezcům vstřícní a tolerantní, bylo by hloupé o jejich důvěru přijít.

Pěknou polezenici přeji
autoři průvodce

Mlynářův kámen-horolezecký průvodce

Poloha a přístup

Skály leží u Dolních Zálezel v ústeckém okrese v západní části Českého středohoří. Z Ústí nad Labem je to do obce asi deset kilometrů.



Autem z Ústí

- z Ústí nad Labem jedte přes Vaňov směrem na Prahu. První obec, na níž po deseti kilometrech jízdy narazíte, jsou Dolní Zálezly
- sjeďte z hlavní silnice do obce a po 200 metrech odbočte za restaurací Labe a před potravinami Rudi doprava pod trať
- za trať se dejte doleva po hlavní silnici a po 300 metrech odbočte na první křižovatce doleva ke hřbitovu po úzké silničce
- silnička nejprve spadne k Mlýnskému potoku a pak prudce stoupá serpentinami přes chatovou osadu
- osadou projedte až na začátek lesa, kde je po pravé straně u velkého kompostu "parkoviště", kam se vejdou dvě auta
- dále po zelené značce do prudkého kopce, až dojdete na rovinu, vlevo od cesty je močál
- asi 50 metrů před močálem uhybá doleva neznačená vozová cesta, která vede strmě do kopce. Dojdete až na její konec, který je na malém palouku u posedu
- z palouku jděte po spádnicí vzhůru lesem, až dojdete k první skalám. Masivy jsou vpravo od vás. Z "parkoviště" u kompostu trvá cesta asi 15 minut.

PARKOVÁNÍ

S parkováním je v Dolních Zálezlech problém. Cestou od řeky ke skalám jsou čtyři parkovací místa:

- 1) *v lese nad chatovou kolonií u kompostu* - vejdou se sem dvě auta
- 2) *u potoka* - vejde se sem jedno auto, parkuje se na hlíně, může to tu klouzat
- 3) *před odbočkou ke hřbitovu* - než uhněte ke hřbitovu je na hlavní silnici vpravo vedle zdi místo na jedno až dvě auta
- 4) *asi 100 metrů za odbočkou ke hřbitovu* - při levé straně silnice do Moravan je místo asi pro pět aut (není v mapě)

Vlakem a autobusem z Ústí

Do Dolních Zálezel se dostanete vlakem po trati Praha - Děčín. Z Ústí nad Labem i z opačného směru, od Lovosic, sem jezdí osobní vlaky každou hodinu. Z nádraží v Dolních Zálezlech je to ke skalám asi 1,5 kilometru, pěšky zhruba půl hodiny. Cesta ke skalám vede po zelené značce. Od nádraží sejdete dolů na silnici a půjdete po trase, která je popsána v kapitole *Autem z Ústí*, až ke skalám.

Do obce jezdí i linkový autobus (linka Ústí - Žatec a Ústí - Louny) a ústecký městský autobus číslo 14. Informace o odjezdech vlaků a autobusů najdete na stránkách www.idos.cz a www.dpmul.cz.

Mlynářův kámen-horolezecký průvodce

Jištění a bezpečnost

Oblast je zajištěna lepenými účky, borháky a nýty. Vklíněnce a frendy se ale hodí na příjištění. I když se autoři cest snažili vyházet všechny volné kameny, není od věci mít na hlavě helmu.

PROSBA: Slaňáky bývají osazeny majlonkami. Když lezete s horním lanem (na rybu) nebo slaňujete, ved'te lano přes majlonku, ať se slaňáky zbytečně neodírají. Majlonka se po opotřebenosti recykluje, borhák se musí celý převrtat.

Popis cest

Masivy jsou označeny arabskou číslicí, která odpovídá i číslování v průvodci. Cesty jsou na skále označeny šipkou a římskou číslicí, která udává obtížnost výstupu ve standardní klasifikaci UIAA (1 až 4, 5-, 5, 5+, 6- atd.). Popis cest v průvodci je řazen po směru hodinových ručiček.

Hospody

Restaurace Labe je kousek od silnice z Ústí na Prahu. V tomto legendárním podniku proběhlo v sobotu 24. listopadu otevření skalek na Mlynářově kameni.



Mlynářův kámen.

1. MLÁDEK (5 m)

a) **Vánoční spára 1** F. Křivinka, 21. 12. 2004. Krátkou spárou v pravé části masivu a přes bloky n.v.

2. STÁREK (10 m)

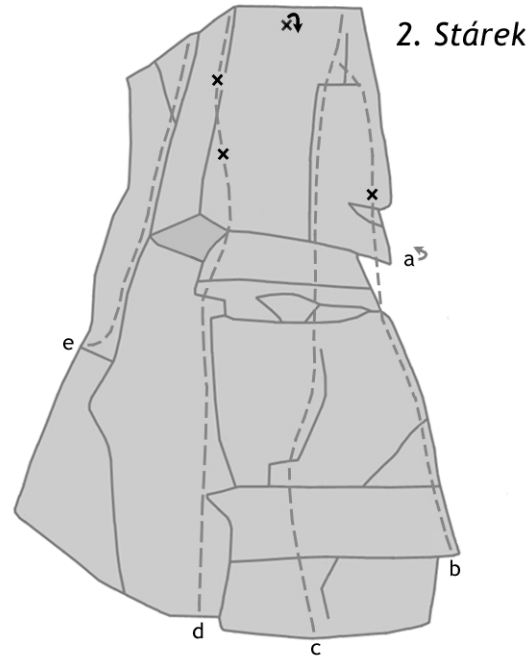
a) **Karabontara 2** F. Křivinka, D. Hölzl, 3. 8. 2005. V pravé části masivu krátkou Z stěnkou vpravo do hrany n.v.

b) **Vysmátá mrdnička 4** A. Viktora - F. Křivinka, J. Šauli, M. Plšek, 26. 4. 2007. V pravé části údolní stěny při hraně pod převis, přes něj (bh) a při hraně n.v.

c) **Český Merán 4** F. Křivinka, D. Hölzl, 24. 8. 2004. Středem masivu podél přerušované spáry n.v.

d) **Inferno 6+** D. Hölzl, F. Křivinka, 5. 6. 2006. V levé části masivu koutem a doprava na polici, oblou hranou (2 bh) n.v.

e) **Pivovarský kuň 2** D. Vašek, D. Hölzl, 30. 12. 2004. V levé části masivu členitými spárami n.v.



2. Stárek

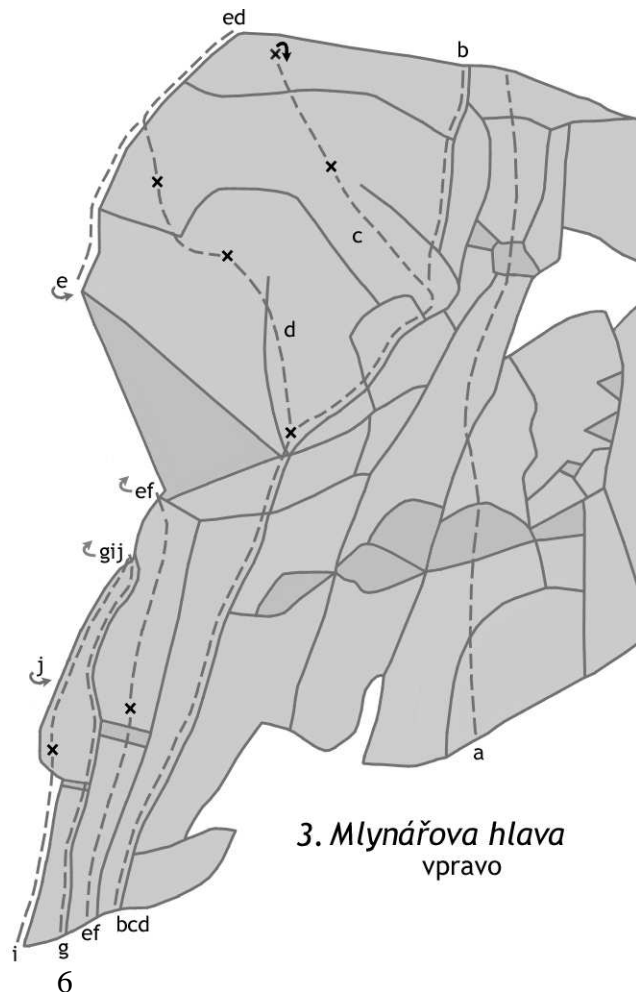
3. MLYNÁŘOVA HLAVA (15 m)

a) **Mlynářovo žebírko 3** C. Suchý, F. Křivinka, 13. 6. 2005. V pravé části masivu spárou, po stupních pod převis a přímo žebrem n.v.

b) **Ferdy komín 2** D. Hölzl, I. Kubešová, 24. 12. 2004. V pravé části masivu ukloněným spárokoutkem pod převis (bh cesty Bílinská koule), traverz doprava a koutem n.v.

c) **Nikdy neříkej nikdy 5-** J. Šauli, F. Křivinka, 5. 4. 2005. V pravé části masivu cestou Ferdy Komín (bh cesty Bílinská koule) až pod kout, šikmo doleva stěnou (bh) a přímo n.v.

d) **var. Bílinská koule 5+** F. Křivinka, D. Hölzl, 16. 11. 2005. V pravé části masivu cestou Ferdy komín pod převis, přes něj doleva (3 bh) na hranu a cestou Wali kukula n.v.



3. Mlynářova hlava vpravo

e) **Wali kukula 5** F. Křivinka, D. Hölzl, 27. 3. 2005. Uprostřed masivu pilířem nebo spárou vpravo do cesty České srdce (bh) na kazatelnu. Stěnou vpravo (2 bh) na hranu a po ní n.v.

f) **var. Tasmánský čert 6** D. Hölzl, F. Křivinka, 27. 3. 2005. Uprostřed masivu cestou Wali kukula na kazatelnu a spárkou ve středu stěny (2 bh) n.v.

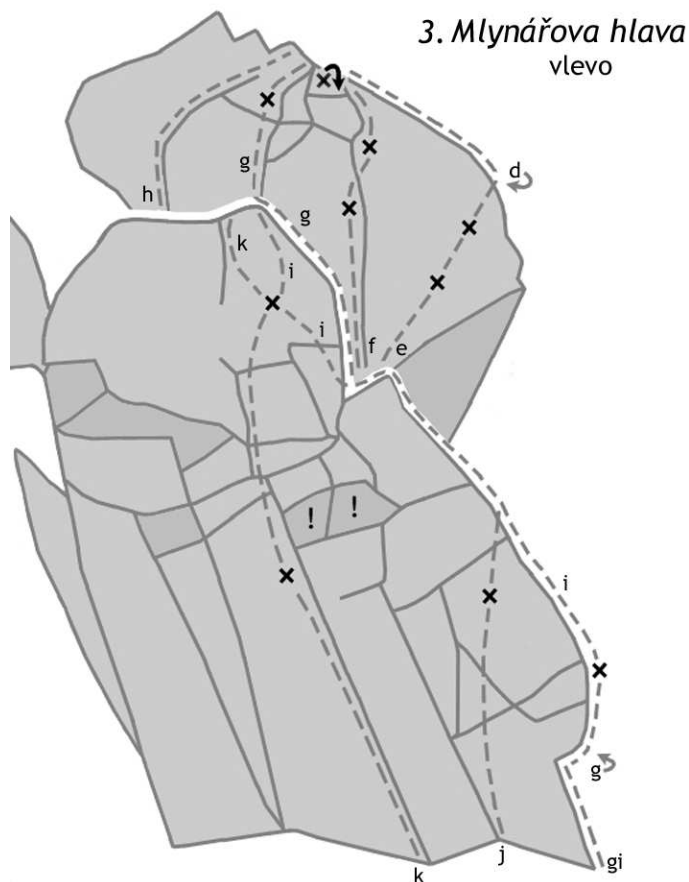
g) **České srdce 4** D. Hölzl, F. Křivinka, 24. 8. 2004. V levé části masivu výraznou koutovou spárou na kazatelnu a doprava podél dvojspáry (bh) n.v.

h) **Zobanova var. 4** D. Vašek, D. Hölzl, 30. 12. 2004. Z plošiny cesty České srdce doleva spárkami n.v.

i) **Egypt'an Sinuhet 4** D. Hölzl, F. Křivinka, 16. 11. 2004. V levé části masivu pilířem vlevo od cesty České srdce přes převísek (bh) a stupně na plošinu, dalším pilířem (bh, společný s cestou Zašlá sláva hrušek solanek) na plošinu cesty České srdce (bh) a tou n.v.

j) **Plší varianta 5-** M. Plšek, J. Šauli, F. Křivinka, 26.4. 2007. Vpravo od cesty Zašlá sláva hrušek solanek koutem pod převis (bh), přes něj vyvalením doprava do cesty Egypt'an Sinuhet a tou n.v.

k) **Zašlá sláva hrušek solanek 4** F. Křivinka, D. Hölzl, 16. 11. 2004. V levé části masivu pilířem (bh) pod převis. Kolem něj zleva, stěnou podél spár (bh, společný s cestou Egypt'an Sinuhet) na plošinu cesty České srdce (bh) a tou n.v.



Srilanský národní kohoutek wali kukula a jeho kikila. Kukula a kikila jsou sinhálsky kohoutek a slepička.

4. PRÁŠEK (15 m)

a) **Výklenek pro madonu 5-** F. Křivinka, D. Hölzl, 1. 11. 2004. V pravé části masivu plotnou v

pilíři (bh), doleva na hranu do cesty Umělá orchidej a tou pod velký převis. Doprava za hranu ke spáře ubíhající doprava. Přímo stěnou přes malý výklenek (bh) při levé hraně n.v.

b) **var. Po svejch 4** F. Křivinka, D. Hölzl, 5. 6. 2006. Cestou Výklenek pro madonu až ke spáře ubíhající doprava. Tou na plošinu a doleva ubíhající spárou n.v.

c) **Umělá orchidej 5-** F. Křivinka, D. Hölzl, 1. 11. 2004. V pravé části masivu koutovou spárou (bh) pod převis, doprava na hranu a po ní pod velký převis. Traverz doleva, plotnou (bh) do kouta (bh) a tím n.v.

d) **var. Poslední žena 5** J. Šauli, F. Křivinka, 5. 4. 2005. Od 1. bh cesty Umělá orchidej přímo ke 2. bh a cestou U.o. přímo n.v.

e) **Dunivá varianta 5** F. Křivinka, D. Hölzl, 31. 8. 2005. V pravé části masivu zvětřalým koutem k pilířku (bh), zprava před převis (bh) a cestou Modrý pondělí n.v.

f) **Modrý pondělí 6-** D. Hölzl, F. Křivinka, 1. 11. 2004. V pravé části masivu mělkým koutem do výlomu (bh), doprava pod převis (bh) a spárou n.v.

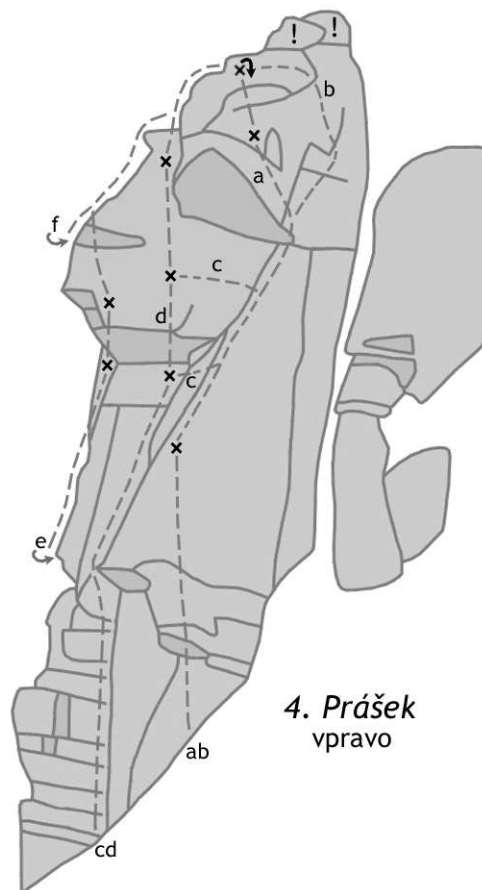
g) **Hodný rarach 5** D. Hölzl, F. Křivinka, 8. 3. 2006. Ve střední části masivu stěnou k jehle a po její hraně (bh) n.v.

h) **var. Amina 5** D. Hölzl, I. Kubešová, 17. 10. 2006. V levé části masivu členitou stěnou k bloku, převislou hranou (bh) do cesty Banánová návštěva a tou n.v.

k) **Banánová návštěva 4** D. Hölzl, F. Křivinka, 16. 11. 2005. V levé části masivu členitou stěnou k bloku, jeho stěnou (bh) doprava ke hraně a tou na polici. Nevýrazným žebrem (nýt) n.v.

l) **var. Bratr v pytli 3** D. Hölzl, F. Křivinka, 8. 3. 2006. V levé části masivu z šikmé rampy mezi cestami Banánová návštěva a Ustřelený kecky spárou do výklenku a cestou Banánová návštěva n.v.

m) **Ustřelený kecky 4** F. Křivinka, D. Hölzl, 8. 3. 2006. V levé části masivu ze šikmé rampy doprava plotnou (bh) k převisu, přes něj a plotnou (bh) n.v.



4. Prášek
vpravo

5. VYHLÍDKA (20 m)

a) **Felsenkind 2** I. Kubešová, D. Hölzl, 17. 10. 2006. Zcela v pravé části masivu přes kameny a police do markantního zářezu s borovicí a n.v.

b) **Moderne Zeiten 3** D. Vašek, D. Hölzl, F. Křivinka, 30. 12. 2004. V pravé části masivu členitým pilířem na plošinku, přes stupeň protáť spárou (bh) a další stupeň (bh) na plošinu. Koutovou spárou n.v.

c) **Parabolspiegel 5+** F. Křivinka, D. Hölzl, 17. 5. 2006. Ve středu masivu koutem po

stupních (bh), hladkým koutem přes převísek (bh), "parabolickým zrcadlem" (bh) na plošinu, přes převis (bh) a položenou stěnou n.v.

d) **Alpenweg 4** D. Hölzl, F. Křivinka, 1. 11. 2004. Uprostřed údolní stěny spárou protínající pilíř (bh) a stěnou na plošinu, koutem (bh) na další plošinu a přes stupně n.v.

e) **Gabel 5-** F. Křivinka, D. Hölzl, 5. 6. 2006. Cestou Naturfreunde k bříze, doprava přes převis (nýt), stěnou na plošinu, přes další převis (nýt) na plošinu cesty Alpenweg a tou n.v.

f) **Naturfreunde 3** F. Křivinka, J. Šauli, 5. 4. 2005. V levé části masivu položeným pilířkem až na hranu, po ní na konec (slačovací bh) a libovolně mezi bloky (!) n.v.

h) **Zero 6-** D. Hölzl, F. Křivinka, 17. 5. 2006. V levé části masivu spárou po hraně pod převis (bh), přes něj a hranou (bh) do cesty Naturfreunde a ke slačovacímu bh.

Solanky aneb Proč jsou na obálce horolezeckého průvodce hrušky

Začalo to už při tvorbě lezeckého průvodce po Tašově. Se stoupajícím počtem návštěv středohorské vísky rostla i naše poptávka po "vlastivědě", která se tohoto místa týká. V Tašově na nás vyjukla zajímavá historka o bratřích Saalhausenech, která nakonec vytvořila takový sympatický appendix průvodčíka.

To, co se dělo s Dolními Zálezly, se ale s Tašovem vůbec nedá srovnat. Příběhy samy vyskakovaly jako čertíci na pérku z krabice a bojovaly mezi sebou o to, který dostane víc místa. Ve snaze vytvořit Gesamtkunstwerk - syntetické dílo popisující lezení, hrušky na obálce, Kafku, lososy, České Merány a další unikáty - jsme se ale museli krotit. Protože ale pátrání po historii hrušek solanek přineslo nejvíce vzrušení, věnujeme jim největší prostor a trčí z přední stránky průvodce.

Tato odrůda má původ v Solanech na Litoměřicku. V Dolních Zálezlech se pěstování solanek rozšířilo nejspíše na začátku 20. století, kdy v roce 1902 v obci zašly na plíseň místní vinohrady. Hrušky solanky se ve velkém vyvážely do Německa, význam odrůdy upadl v padesátých letech. Jednu z posledních solanek v obci měl na zahradě současný starosta Miroslav Suchý, který však strom skácel, protože nerodil.



Zde je příběh této prastaré odrůdy hrušek, která dala jméno jedné z cest na Mlynářském kameni a jak jej 10. 12. 2004 otisklo ve svém seriálu Slavné značky severočeské vydání MF DNES:

Slupka zelenavě žlutá, dužnina šťavnatá, lehce kořeněné chuti. Tak charakterizuje ovocnářská literatura odrůdu hrušek, která má svůj původ v Solanech, více na úpatí Českého středohoří poblíž Třebívlic. Do seriálu o slavných severočeských značkách patří toto ovoce plným právem - v devatenáctém století a za první republiky proslavilo severní Čechy v celém Německu a dokonce až ve Skandinávii a Anglii.

Solanku zřejmě vyšlechtili panští štěpaři

“V době, kdy Libochovice vlastnili Dietrichsteinové, bylo na jejich panství podporováno ovocnářství. Už v roce 1754 vydržovala knížata v Solanech zvláštního štěpaře, který se staral nejen o největší školku na panství, ale měl ve svých povinnostech šlechtit plánata i

poddaným a poučovat je v péči o stromoví. Zřejmě to byl některý z těchto štěpařů, který, snad čirou náhodou, vyšlechtil hrušku solanku,” píše ve své čtivé knize Aglomerace Děčany v proměnách času a současnosti litoměřický historik Oldřich Doskočil. Ten solankám věnoval v knize jednu celou kapitolu. Shodou okolností má publikace křest právě dnes (10. prosince 2004 - pozn. autora).

Půvabná je i historka o tom, jak solanky dostaly jméno. Kolem roku 1840 se sedlák Hrnčíř ze Solan vydal s hruškami na trh do Lovosic. “Šťastnou náhodou vše prodal německému lodníkovi, jenž rozpoznal, že dlouhé, zelené hrušky (solanky) jsou ovoce ušlechtilé a skvěle se hodí na obchod,” popisuje Doskočil.

O týden později jel Hrnčíř v doprovodu štěpaře Bečváře opět do Lovosic a znovu tu potkal německého lodníka. Ten po něm znovu žádal podlouhlé hrušky - “die so lang”, které jsou “tak dlouhé”.

Bečvář prý řekl Hrnčířovi: “I poslouchejte kmotře, to on chce ty naše solanky.”

“Ja, ja, solanken, solanken (ano, ano solanky),” radoval se šífař, že mu porozuměli.

Tak dostaly solanky své jméno a začalo se s nimi obchodovat.

Odrůda byla ceněná, protože dozrávala první

Litoměřický historik si myslí, že solanky byly ceněny hlavně proto, že dozrávaly brzy - v srpnu, kdy byl trh lačný po čerstvém ovoci. To šroubovalo cenu solanek nejvýše ze všech odrůd. Solanka se především vyvážela, na domácí trh se této odrůdy dostávalo jen málo. “V Německu byly hlavními odběrateli Berlín a Hamburk, ale vyvážela se až do Holandska a Skandinávie, především do Švédska. V Hamburku se některé vybrané hrušky ukládaly do košíku a na své pouti pokračovaly do Anglie. Při dobré úrodě se jen z Třebívlicka v první polovině 20. století vyvezlo ročně až 100 železničních vagonů. Do jednoho vagonu se jich tak ukládalo padesát až šedesát metráků,” píše Oldřich Doskočil. Solanka se podle něj vyvážela do zahraničí ještě po druhé světové válce. Například roku 1951 bylo vyvezeno několik vagonů solanek do Anglie.

Zkomolené jméno solanky nese i ulice v Berlíně

Ve dvacátých letech solanka málem přišla o své jméno. František Henke, řídící učitel ze solanské školy si v roce 1927 ve zprávách z ovocné burzy v Ústí nad Labem všiml toho, že obchodníci nabízejí solanky, německy Solaner Birne, pod názvem Salander Birne.

“Pro pana řídícího to ovšem nebyla jen informace o tom, že je o jejich hrušky zájem v obchodním světě, ale také a snad především o tom, že se zde komolí a znešvařuje český název naší nejlepší stolní hrušky,” uvádí Doskočil ve své knize.

Henke si na komolení jména solanky stěžoval u zemědělské rady v Praze. Ta v srpnu 1928 napsala v ovocné burze v Ústí žádost, aby zachovávala správný název hrušky.

Ústečtí obchodníci to přislíbili, a tak bylo původní pojmenování hrušky zachráněno.

Nesprávný název hrušky se ovšem dostal do názvu jedné z ulic v Berlíně. Ve zdejší čtvrti Marzahn najdete ulici Salanderweg - Solanskou cestu, která se tak jmenuje od roku 1923. Zajímavé je, že solanka “vytlačila” z názvu ulice slavného německého básníka Friedricha Schillera.

Sláva hrušek ze Solan je dnes již minulostí

“Solanek je čím dál méně. Dříve jich měl každý hospodář v sadu několik, ale to skončilo při kolektivizaci. Rostou i podél silnic, ale ničí je choroby a nikdo je neudrzuje,” říká

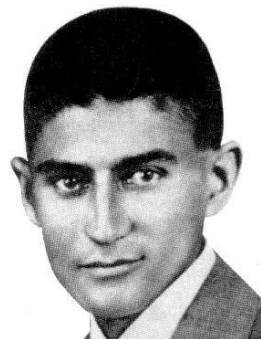
Karel Klupák, starosta Děčan, pod něž Solany spadají.

Dnes už je sláva solanek minulostí. "Pár by se jich našlo v zahradách, pro velkovýsadbu se ale tato odrůda nehodí. Je to letní hruška, méně rodí a nehodí se ke skladování. Není ani příliš barevná, a proto není atraktivní pro obchodníky. Myslím, že není ani v registru povolených odrůd," říká Josef Kosina z Výzkumného a šlechtitelského ústavu ovocnářského v Holovousích. Podle lidí, kteří vyrábějí domácí pálenku, jsou však rané hrušky, jako jsou právě solanky, ideální pro výrobu hruškovice.

Osud solanek ale není úplně zpečetěn. O rozšiřování této odrůdy, která je v Českém středohoří původní, usiluje správa zdejší chráněné krajinné oblasti.

Franz Kafka v Dolních Zálezlech aneb slunění na Adama, tenis, kolo a slečna Stela

Jednou z celebrit, která v Dolních Zálezlech pobývala, byl Franz Kafka. Jako dvacetiletý přijel v létě 1903 do obce na "letní byt" spolu se svými sestrami - patnáctiletou Gabrielou, třináctiletou Valerií a jedenáctiletou Otýlíí - a s vychovatelkou Annou Pouzarovou. Právě guvernanka popsala návštěvu Kafkových v roce 1964 v jedné českých novinách a v roce 1995 otiskl její vzpomínky německý časopis Der Spiegel.



Ve vyprávění guvernanky Pouzarové je o Kafkově návštěvě v Dolních Zálezlech jen krátká zmínka. Z Prahy do tehdy již vyhlášeného letoviska se sourozenci s vychovatelkou vypravili v roce 1903. Odjeli sem poté, co mladý Franz, který studoval práva, složil zkoušky. V Zálezlech se Kafkovic mládež tehdy hodně slunila na pláži u Labe, dokonce prý i bez plavek, ale odděleně. Pobyt na čerstvém vzduchu dělal začínajícímu spisovateli, který si z prázdninového pobytu odskočil i na výlet do Drážďan, dobře. "Hodně jezdil na kole a hrál tenis s pěknou dívkou. Po svém návratu do Prahy napsal delší báseň Stella. Tak se ona slečna jmenovala," popisuje Pouzarová. Co bylo obsahem básně, se autorům průvodce ale nepodařilo zjistit.

Těžko říci, zda se Kafkovy kontakty se slečnou Stelou omezily jen na šlapání do pedálů a pinkání raketou. Zajímavé ale je, že podle Kafkova životopisu uveřejněného na internetu získal mladík v létě 1903 patrně svoji první sexuální zkušenost s jednou obchodní příručí z pražské Celetné ulice (kde mj. měli Kafkovi rodiče krámk a kde celá rodina žila). Vše se mělo odehrát v hodinovém hotelu.

Pouzarová pracovala u Kafků přesně rok - od října 1902 do října 1903. Její další vyprávění o poměrech v rodině je vcelku selanka - co dělali rodiče, jaký měl mladý Kafka pokoj, jaký to byl suchar, jak chodily holky Kafkovy bruslit za doprovodu flašinetáře, o cvičeném kanárkovi Karabontarovi a tak podobně. Autor známých románů, jako je Zámek či Proces, zemřel v roce 1924 na tuberkulózu.

Z HISTORIE DOLNÍCH ZÁLEZEL aneb proč jsou ve znaku obce lososi

Jméno Zálezly (1341 Salesil, 1343 Zalesl, po vyčlenění vsi z okresu Litoměřice byla přejmenována na Dolní Zálezly. Německý název je Salesel) značí, že jde o "ves lidí zalezlých, obývajících zastrčené místo". To je tak trochu paradox, protože přes obec v údolí Labe odjakživa procházely důležité obchodní a poštovní stezky. Podle jiné verze je ale jméno vsi odvozeno do "její polohy v zalesněných svazích Českého středohoří v malebném ohbí řeky Labe".

Ves leží v nadmořské výšce 140 až 170 metrů a již v mladší době kamenné tu sídlili lidé. Dolní Zálezly totiž kromě výhodné polohy u Labe mají i pozoruhodně teplé klima, kvůli kterým se jim říká Český Merán (viz kapitola České Merány).

Ves je zmíněna v zakládací listině litoměřické kapituly z roku 1057. Královna Gertruda a Přemysl Otakar II. propůjčili v roce 1226 část vsi klášteru v Doksanech, v roce 1273 zde měl klášter právo lovu lososů. Kdysi běžné a později vymizelé ryby se do Labe opět vracejí - plůdek lososa atlantského byl v roce 2002 vysazen do Ohře, a tak se Zálezly snad časem opět dočkají tahu těchto červených krasavců. Losos je ostatně i na znaku, který obec spolu s vlajkou obdržela v červenci 1999. V modrém štítě je stříbrné vlnité břevno s červeným vzhůru prohnutým lososem. Na vlajce jsou meruňkové květy. Proč? O tom více v kapitole České Merány.

Roku 1357 získal část vsi šlechtic Špik z Hradce, druhou rodina Styrfa z Dubic. Jiná část vsi ve vlastnictví doksanského kláštera přešla 1487 na pány z Koldic na Krupce. Roku 1578 město Ústí nad Labem tento majetek koupilo včetně obce a 1610 ho prodalo Litoměřicím.

V roce 1633 vedla přes ves peší pošta z Prahy do Drážďan a zpět. Posel zde měl svůj domek. Od roku 1652 jezdil koňmo, 1752 jela pošta prvně jako dostavník. Dne 25. 4. 1815 shořelo ve vsi 13 domů. Původní kruhový půdorys byl změněn výstavbou železnice Praha - Drážďany (1847 - 50), kdy zmizela nejstarší část vsi. Nádražní budova je státem chráněnou kulturní památkou, protože je nejstarší dochovanou budovou na trati. V roce 2005 prošla opravou.

Velký význam pro obec měl kaolinový lom, který byl zdrojem velmi kvalitních surovin - kaolinu a křemičitého písku - důležitých pro porcelánky, sklárny a papírny. Těžba byla ukončena v roce 1957. V Dolních Zálezlech je také mezinárodně známě naleziště minerálů - kalcitu, natrolitu, chabazitu a phillipsitu.

Před obecním úřadem stojí barokní kaple sv. Anny z roku 1780, která byla znovu vysvěcena v roce 1992. Před kaplí stojí zvonička zvaná vidlák nese Zvon svobody. Zajímavá je i socha svatého Jana Nepomuckého z roku 1719, kterou si Johann Schicht, zakladatel ústeckého výrobce mýdel a tuků Setuza, odvezl před svou vilu ve Vaňově. Obec ji po roce 1989 získala zpět. Další atrakcí v obci je Socha Ecce Homo - plastika Krista Trpítele. Je datována 1820 a je chráněnou kulturní památkou.

ČESKÉ MERÁNY

aneb hory, ovoce a lezení

Řada míst v Česku se aspoň podle názvu ráda poměřuje s věhlasnými turistickým lokalitami v cizině. Jen namátkou: České Švýcarsko, Česká Sibiř ap. Jedním z nejoblíbenějších "vzorů" se ale stal jihotyrolský Merán - lázeňské město se středomořským klimatem, obklopené třítisícovými štíty, středověkými hrady a kostelíky, vinicemi a jablonořnými sady. Českých Meránů je několik a v Ústeckém kraji jsou dokonce dva - Dolní Zálezly na Ústecku a Perštejn na Chomutovsku.

Když lezec zaslechne slovo Merán, měl by zbystřit - zavání to totiž lezením. Koukněte na to!

Dolní Zálezly

"Koncem 19. století se Zálezly staly význačným turistickým střediskem a výchozím místem výletů do krásného okolí s dominantou kostelíku sv. Barbory v Dubicích. Na stráních se pěstovala vinná réva, meruňky a další druhy ovoce, např. hrušky solanky (*raná odrůda hrušek, která nese jméno podle Solan na rozhraní Lounska a Litoměřicka. Libčevesko a okolní vesnice ve Středohoří proslavily za první republiky až ve Skandinávii - viz zvláštní kapitola*), kterých se každým rokem jen do Německa vyvezlo několik lodí. V době květů přijížděli do Zálezel návštěvníci až z Drážďan a Berlína. Pro jedinečně teplou polohu a brzká jara byly Zálezly zvány *Českým Meránem*. Po roce 1945 proslula obec pořádáním Slavností květů a Meruňkových slavností s bohatým kulturním a sportovním programem." Tolik internetová stránka obce. O lezení v Zálezlech toho už zaznělo dost, a tak jenom zajímavost: První cesta na Mlynářův kámen dostala jméno Český Merán. Ale byla to spíš náhoda než záměr.

Perštejn

"Letovisko má atraktivní polohu ve dvou hluboce zaříznutých údolích Krušných hor, rozšiřujících se směrem na jih k řece Ohři. Pro svoji podobnost s italským alpským střediskem bývá nazýván *Českým Meránem*. Už před válkou měl charakter letoviska s vybudovanou sítí turistických cest a příjemnou charakteristickou architekturou mansardových vilek a pensionů. Byl uváděn ve všech turistických průvodcích a dokonce i v seznamech lázní. Díky umístění je chráněn proti větrům a ve srovnání s okolím je zde i čisté ovzduší a příjemné klima ve všech ročních obdobích," píše se na obecním webu. No a o lezení tu snad vůbec nemusíme mluvit, je tu druhá (po Božni) nejvýznamnější nepískovcová oblast v kraji. www.lezec.cz/pruvodcx.php?key=101

Mladkov

Dalším Českým Meránem je Mladkov, vesnice v předhůří Orlických hor poblíž přehrady Pastviny. "Mladkov je též nazýván *Českým Meránem* pro znamenitě chráněnou polohu, radioaktivní pramen a velmi příznivé podnebí. Jako příjemné a osvěžující letovisko je velmi oblíben," píše se na internetové stránce obce (viz níže). A protože bez lezení by nebyl Merán Meránem, dá se i v Mladkově samozřejmě vzlínat po skalách.

www.lezec.cz/clanky.php?key=2354

Sedlec-Prčice

"Město se nachází 70 km jižně od Prahy, na hranici středních a jižních Čech, v půvabné kotlině, která se od konce 19. století nazývá *Český Merán*. Přirovnání ke známému italskému Meránu se jí dostalo zřejmě podle stejně příznivých klimatických podmínek a stejně úchvatného pohledu na kotlinu z okolních hřebenů Čertovy hrbatiny." To je poslední z Českých Meránů. Jestli se tu leze, nevím, ale dá se tu hrát golf na oblíbeném Supím hřišti Čertovo břemeno a je tu populární masová turistika.

DUBICKÝ KOSTELÍK TŘI LABSKÉ VYHLÍDKY aneb co dělat v Zálezlech kromě lezení

Dolní Zálezly jsou východiskem pěkného okruhu, který Vás zavede k vodopádu, k jednomu z nejromantičtějších kostelíků ve Středohoří a ke třem krásným výhledům na údolí Labe.

Mlynářův kámen-horolezecký průvodce

Z Dolních Zálezel se vydejte po naučné stezce (červenobílá značka), která vede Mlýnským dolem. Stoupání vás přivede nejprve ke zbytkům bývalého mlýna. Kámen potřebný ke stavbě mlýna se podle znalce Středohoří, fotografa a ekologa Rodericka Slavíka (z jehož práce vychází z valné části tento text) těžil na blízkém skalním ostrohu, zvaném Mlynářův kámen, někdy též Mlynářův kříž. Tedy ve skalách, které popisuje tento horolezecký průvodce.

Pěšina dál prudce stoupá podél kaňonu potoka. Ten na jednom místě vytvořil čtyřmetrovy Moravanský vodopád, jeden ze sedmi chráněných vodopádů ve Středohoří. Cestou ze zavhlé rokle do Moravan stojí na kraji lesa několik skal. Nejsou nic moc, snad by se daly využít k boulderování.

Po žluté značce, která vede po náhorní plošině částečně lesem a částečně po poli, se dostanete až do Dubice. Jejich perlou je pozdně gotický, původně protestantský kostelík. Majitel trmického panství Jindřich Kouč z Kouče ho postavil kolem roku 1580 jako renesanční rodinnou hrobku, po neúspěšném stavovském povstání však jeho rodina odešla ze země. Po barokní přestavbě byl kostelík již jako katolický zasvěcen svaté Barboře. Po roce 1820 byl znovu přestavěn do současné podoby. Kdysi se zde konaly slavné poutě.

Kostel stojí v nadmořské výšce 363 metrů na hraně náhorní plošiny, který prudce spadá do údolí Labe, jež je o 220 metrů níž. Od něj se nabízí první krásný výhled - na Dolní Zálezly, Církvice, vrch Deblík, Varhošť s rozhlednou, Libochovany, malebnou zříceninu hradu Kamýk, kopec Plešivec a Radobýl.

Putování za další vyhlídkou vede kolem místního fotbalového hřiště, kde zahnete na širokou cestu vlevo. Minete rodinné domy a cesta vás přivede ke staré hrušce, na níž je tabulka se směrovkou Doerellova vyhlídka. Z nezačtené pěšiny se vám otevrou romantické pohledy na okolí Dubického kostelíka. Asi po 400 metrech přijdete na skalní ostroh, kde kdysi maloval romantický malíř Ernst Gustav Doerell, který nádheru Českého středohoří zachytil na celé řadě menších i rozsáhlejších malířských kompozic. Z jeho vyhlídky asi nejvíce zaujme pohled vpravo na známou Portu Bohemicu neboli Bránu Čech.

Z Doerellovy se vraťte zpátky do vesnice k fotbalovému hřišti. Přejděte silnici a dejte se doprava na třetí vyhlídku, známou a také na mapách označenou jako Mlynářův kámen. Cesta vede lesem po rovině kolem chat a po necelém kilometru začne prudce klesat vlevo do Mlýnského dolu. Vy se dejte po trojúhelníkem označené odbočce ke skalám nad Dolními Zálezly. Přejdete starý můstek mezi skalami a uvítá vás několikametrový kříž, viditelný ze širokého okolí. Zacházka k němu se vyplatí: je odtud jeden z nejhezčích výhledů do sevřeného labského údolí. Když se podíváte na skály pod sebe, uvidíte možná nějakého horolezce nebo alespoň chromový lesk některého ze slaňáků.

Jste na Mlynářově kameni. Německý nápis uprostřed upravené kamenné vyhlídky říká: Pokoj: miluj nádhernou přírodu, miluj jejího stvořitele, miluj své bližní jako sebe sama. Hrdinům vlasti. 1914 - 1918."

Po zelené značce dojdete opět k mlýnu a do Dolních Zálezel nebo můžete sejít pod skály a po cestě popsané v kapitole *Autem z Ústí* se dostanete do obce.

Mlynářův kámen-horolezecký průvodce

ODKAZY:

<http://boren.wz.cz> - další lezení v Českém středohoří (průvodce na Bořeň, Zlatník, Franckou horu, Rač u Habří, Vaňov, Čima v Brné, Kozí vrch, Baba, Studený masiv + oblasti v Krušných horách a pískovce)

<http://www.vrcholky.cz> - stránky o lezení na severu Čech s archivem velmi dobrého časopisu CAO News, najdete tu i průvodce po Tašově v pdf.

www.pf.ujep.cz/ho - HO USK Slavie Ústí nad Labem (sponzor borháků na Mlynářově kameni a Tašově)

www.lezec.cz - nejlepší české horostránky

<http://skaly.horosvaz.cz> - rodící se databáze cest ČHS

<http://xavi.litvinoff.cz> - sajt litvínovského barda a buránka regionálního charakteru, k dispozici mp3 a blogánek

<http://miki.realmind.org>, www.euroclimbing.com - stránky novoborského draka Mikiho, tvůrce horolezeckého průvodce na skály na Slavičku - Svojkov, Sloup v Čechách, Ortel a dalších...COMING SOON

Kontakty:

Daniel Hölzl, traango@seznam.cz, 604 53 52 52

Filip Krivinka, krivinka@centrum.cz, 775 222 538

Martin Plšek, plsek@email.cz, 777 085097

Jan Šauli, sauli@email.cz, 602 149 067

Zdroje:

Roderick Slavík, *Ke třem labským vyhlídkám*, SD Magazín Deníků Bohemia, 24. 7. 2004, str. 38

Roderick Slavík, *Nevíte, kam s rodinou?*, Lovosický dnešek, prosinec 2003, str. 3,

www.meulovo.cz/dnesek/2003/0312_03.html

Oldřich Doskočil, *Aglomerace Děčany v proměnách času a současnosti*

www.living.cz/art/tipnavylet/merano.html

www.sweb.cz/dolni.zalezly

www.perstejn.cz/perstejn.php?id=6

www.mladkov.cz/historie/historie_a_okoli.htm

www.ceskymeran.cz/next.htm

www.agris.cz/potravinarstvi/detail.php?id=133178&iSub=582

www.luise-berlin.de/strassen/Bez21a/S48.htm

www.zanjero.de/texte/literatur/wasist/kafka.html

<http://user.cs.tu-berlin.de/~fooledca/franz.html>

<http://members.aon.at/rieck/kurzbio.htm>

www.hilfsverein-aussig.de/orte.htm